



# EXODUS MISIR'DAN ÇIKIŞ

Musa (a.s.)'ın hikayesi, hiç şüphesiz hem Yahudilik, hem Hıristiyanlık, hem de İslam açısından en dikkat çekici konulardan bir tanesidir. Yüz otuz altı defa ile Kur'an'da ismi en çok zikredilen insan Musa (a.s.)'dır. En çok bahsedilen kavim İsrailoğullarıdır. Kur'an'ın bu derece önem verdiği alanlarda arařtırmalar yapmak ve doğru bilgileri bulup ortaya koymak biz Müslümanların görevi değilse kimindir?

Dinler tarihi, Müslümanlar arasında hiçbir zaman ilgi çekici bir alan olmamıştır. Zira son nebi Muhammed (a.s.)'dan öncesini "yok" kabul eden zihinsel bir alt yapıya sahibiz. Zannediyoruz ki din adına her şey insanlara ilk defa Muhammed (a.s.) aracılığıyla öğretili. Hal böyle olunca, dinler tarihi arařtırmalarını yüz yıllar içerisinde kendi subjektif kazanlarında pişiren gayr-i müslimler,

kendi kitaplarında özellikle son nebi hakkındaki bilgileri gizlemek için "İsmail a.s.'ın soyu, Paran bölgesi" vb. bilgiler üzerinde manipülatif çalışmalar yürütmüşlerdir. Doğaldır ki bir taşı yerinden oynatınca pek çok taş yerinden oynayacaktır. Paran bölgesini Mısır'da, Sina yarımadasında göstermek için gayret sarf eden gayr-i müslim tarihçiler, bunun neticesinde son derece tutarsız

bir "Mısır'dan Çıkış" rotası çizmek zorunda kalmışlardır. Özellikle Hıristiyan dünyasında kabul gören İsrailoğullarının Mısır'dan çıkış hikayesi versiyonu, bugüne kadar arkeolojik veya tarihsel bir delil ile desteklenememiştir. Yahudiler ise garip bir şekilde bu konuda bilgi paylaşımından kaçınılmaktadırlar. Yahudi bir din adamına internet üzerinden yolladığım bir mesaj ile "Tevrat'ı indiren Allah'ın hakkı için söyle, Paran bölgesi sizin kitabınıza göre nerededir?" diye sorarak ağızından üç kelime almayı başaramıştım: "Sanırım Arap Yarımadası'nda". Daha sonra ne kadar uğraşsam da detaylı bir açıklama alamadım. Bütün bu korkunun kaynağı son nebî hakkındaki bilgilerin ortaya çıkmasıyla Muhammed (a.s.)'a ve onun nübüvvetine karşı savunmasız kalmak. Bu yazımızda, son dönemde keşfedilen arkeolojik bulgular ile Kitab-ı Mukaddes'te anlatılan "Mısır'dan Çıkış" konusunu inceleyerek, gerçek Sina Dağı'nın nerede olduğunu anlamaya çalışacağız.

Musa (a.s.)'ın hikayesi, hiç şüphesiz hem Yahudilik, hem Hıristiyanlık, hem de İslam açısından en dikkat çekici konulardan bir tanesidir. Yüz otuz altı defa ile Kur'an'da ismi en çok zikredilen insan Musa (a.s.)'dır. En çok bahsedilen kavim İsrailoğullarıdır. Kur'an'ın bu derece önem verdiği alanlarda araştırmalar yapmak ve doğru bilgileri bulup ortaya koymak biz Müslümanların görevi değilse kimindir? Ne zamana kadar gayr-i müslimlerin çizdiği haritalara, çıkardıkları arkeolojik bulgulara muhtaç kalmaya devam edeceğiz? Bu yazıyı hazırlarken beni en çok rahatsız eden şey, hiçbir Müslüman tarihçide veya araştırmacıda konuyla ilgili bir bilgi bulamamış olmamdır.

1978 senesinde Ron Wyatt isminde Hıristiyan bir araştırmacı Sina Yarımadası'nda "Sina Dağı" olarak bilinen dağ ile Kitab-ı Mukaddes'te anlatılan Sina Dağı arasında ciddi farklar olmasından yola çıkarak bu konuda araştırmalar yapmaya başladı. 1985 senesine kadar Suudi Arabistan hükümetine ait topraklara araştırma yapmak için giriş izni alamadı. Hatta kaçak giriş yapma suçundan bir yıl kadar Suudi Arabistan tarafından hapis cezası aldı. Daha sonra Suud Krallığıyla yaptığı yazışmalar neticesinde 1985 senesinde yasal araştırma izni almayı başardı. Yapmış olduğu çalışmalar neticesinde Sina Dağı hakkında arkeolojik pek çok delile ulaştı. Bu deliller neticesinde gerçek Sina Dağı'nın Arabistan'daki Cebel'ul Lawz dağı olduğunu tespit etti. Bu yazımızda, Ron Wyatt tarafından keşfedilen arkeolojik bulgulardan ve fotoğraflardan yararlanacağız.

## Sina Dağı'nın Medyen'de Oluşu

Musa (a.s.) işlemiş olduğu bir cinayet yüzünden idam edilme korkusu ile Mısır'dan kaçarak Medyen'de yaşamaya başlamıştı.

"Firavun olayı duyunca Musa'yı öldürtmek istedi. Ancak Musa ondan kaçıp Medyen yöresine gitti." (Mısır'dan Çıkış 2:15.)

**"Musa korka korka, (etrafi) gözetleyerek oradan çıktı. 'Rabbim! Beni zalimler guruhundan kurtar' dedi. Ve Medyen'e doğru yola çıkarken, kendi kendine: 'Umarım Rabbim, beni doğru yola yöneltir!' dedi." (Kasas 28/21, 22).**

Kitab-ı Mukaddes'e göre Musa (a.s.) Medyen peygamberi Şuayb (a.s.)'ın yanında kaldığı bu süre içerisinde ona yardım ediyor ve her gün koyunlarını gütmeye çıkarıyordu. Haliyle Şuayb'in evinden fazla uzaklaşamıyordu. Yine koyun güttüğü bir gün, Musa (a.s.), Medyen'de Tanrı Dağı olarak bilinen dağda bir ateş görür:

"Musa, kayınbabası Medyenli peygamber Şuayb'in sürüsünü güdüyordu. Sürüyü çölün arka tarafına sürdü ve Tanrı Dağı'na, Horev'e vardı. Rabbin meleği bir ağaçtan yükselen alevlerin içinde ona göründü. Musa baktı, ağaç yanıyor, ama tükenmiyor. "Çok garip" diye düşündü, "Gidip bir bakayım, ağaç neden tükenmiyor!" Rab Tanrı, Musa'nın yaklaştığını görünce, ağacın içinden, "Musa, Musa!" diye seslendi. Musa, "Buyur!" diye yanıtladı. Tanrı, "Fazla yaklaşma" dedi, "Çarıklarını çıkar. Çünkü bastığın yer mukaddes topraktır. Ben babanın Tanrısı, İbrahim'in Tanrısı, İshak'ın Tanrısı ve Yakup'un Tanrısı'yım." (Mısır'dan Çıkış 3:1-6.)

Musa (a.s.)'ın, Allah ile, yanan bir ağaçtan konuştuğu dağ ve Mısır'dan çıkış sonrası on emiri aldığı Sina Dağı'nın aynı dağ olduğunu şu pasajdaki bilgiden anlıyoruz:

"Musa, "Ben kimim ki firavuna gidip İsraililer'i Mısır'dan çıkarayım?" diye karşılık verdi. Tanrı, "Kuşkun olmasın, ben seninle olacağım" dedi, "Seni benim gönderdiğimin kanıtı şu olacak: Halkı Mısır'dan çıkardığın zaman bu dağda bana ibadet edeceksiniz." (Mısır'dan Çıkış 3:12.)

Bu bilgilerden anlıyoruz ki Musa (a.s.)'ın sürü güderken yanan ağacı gördüğü Medyen'deki Tanrı Dağı ile Sina Dağı aynı dağdır. Oysaki geleneksel haritalara göre Sina Dağı Medyen'de değil, Akabe körfezinin batısında, Sina Yarımadasının güneyindedir (şekil 1).



Şekil 1

Medyen'de yaşayan Musa (a.s.)'nın yaklaşık iki yüz elli kilometre yol kat ederek koyun gütmek için Sina Yarımadası'na yürüyüşe çıkmış olması düşünülemez. Bu noktada şu önemli bilgiyi de aktarmak zorundayız. Sina Yarımadası, Mısır'ın kontrolündeki bir bölgeydi. Yine Hıristiyan bir tarihçi bunu şöyle dile getiriyor:

"Mısır vadisinin batısındaki, Akabe körfezine kadar uzanan topraklar, daima Mısır'a ait bir kamusal alan olmuştur."<sup>1</sup>

Musa (a.s.)'ın koyun gütmek amacıyla ölüm kararı ile arandığı bölge olan Sina Yarımadası'na giriş yaptığını iddia etmek mümkün değildir.

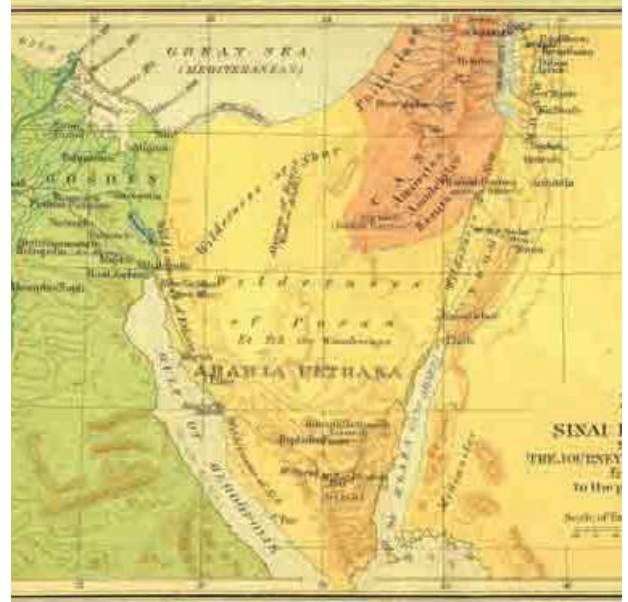
Sonuç olarak; Sina Dağı, Şuayb (a.s.)'ın yaşadığı bölgeye yakın, Medyen topraklarındaki bir dağ olmalıdır.

### Geleneksel "Mısır'dan Çıkış" Güzergahı

"Firavun İsrailiileri salıverdiğinde, Filistin yöresi yakın olmasına karşın, Tanrı onları oradan götürmedi. Çünkü, "Halk savaşla karşılaşınca, düşüncelerini değiştirip Mısır'a geri dönebilir" diye düşündü. Halkı Kızıl Deniz'e doğru olan çöl yolundan dolaştırdı. İsrailiiler Mısır'dan silahlı çıkmışlardı. Musa Yusuf'un kemiklerini yanına almıştı. Çünkü Yusuf İsrail'in oğullarına, "Tanrı kesinlikle size yardım edecek, kemiklerimi buradan götüreceksiniz" diye sıkı sıkı ant içirmişti. Sukkot'tan ayrılıp çöl kenarında, Etam'da ko-

nakladılar. Gece gündüz ilerlemeleri için, RAB gündüzün bir bulut sütunu içinde yol göstererek, geceleyin bir ateş sütunu içinde ışık vererek onlara öncülük ediyordu. Gündüz bulut sütunu, gece ateş sütunu halkın önünden eksik olmadı." (Mısır'dan Çıkış 13:17-22.)

Sina Yarımadası'nın batısında Süveyş Körfezi<sup>2</sup>, doğusunda Akabe Körfezi, Güneyinde de Kızıl Deniz vardır. Körfezler o yörelerin halkları tarafından, buldukları denizin ismiyle de anılabilirler. Sukkot denilen yer, Kitab-ı Mukaddes haritalarına göre Süveyş Körfezi'nin hemen kuzeyindeki sahil şerididir. Bu da demek oluyor ki "Kızıl Deniz'e doğru olan çöl yolu" ifadesindeki "Kızıl Deniz" Süveyş Körfezi olamaz. Çünkü Sukkot zaten Süveyş Körfezi kıyısındadır ve gece-gündüz yürüyüp geçilecek bir çöl yolu yoktur (Şekil 2).



Şekil 2

Yukarıda paylaştığımız, Hıristiyanların "Mısır'dan Çıkış" güzergahını anlatmaya çalışan haritayı incelediğimiz zaman şunları görüyoruz: Sina Yarımadası'nın kuzeyinde Paran çölü yer alıyor ve onun da kuzey batısında Shur Çölünü görüyoruz. Sina Yarımadası'nın güneyinde Sina Dağı'nı göstermişler. Süveyş Körfezinin kuzeyinde de Sukkot'u görüyoruz. Haritadaki noktalı ince çizgi de Mısır'dan Çıkış rotasını gösteriyor. Bu haritaya göre İsrailoğulları Sukkot'tan çıkarak yakınlarındaki Süveyş körfezinin hemen kuzey ucundan körfez yarılıp karşıya geçiyorlar. Öyle bir noktada körfezin yarılması veya yarılmasının ne önemi vardır? Karadan körfezi dolaylamak

son derece mümkündür. Oysaki Kitab-ı Mukaddes'teki anlatımda İsrailoğulları kapana sıkıştıkları ve kaçacak yer olmadığı için Allah'a şikayette bulunuyorlar.

"Firavun yaklaşırken, İsraililer Mısırlıların arkalarından geldiğini görünce dehşete kapılarak RAB'be feryat ettiler. Musa'ya, "Mısır'da mezar mı yoktu da bizi çöle ölmeye getirdin?" dediler, "Bak, Mısır'dan çıkarmakla bize ne yaptın! Mısır'dayken sana, 'Bırak bizi, Mısırlılara kul-luk edelim' demedik mi? Çölde ölmektense Mısırlılara kulluk etsek bizim için daha iyi olurdu." (Mısır'dan Çıkış 14:10-12.)

Yukarıdaki haritaya göre Sukkot ile Süveyş Körfezi, yeşil boyalı bölgede, yani Mısır sınırlarının içinde görünüyor. Oysaki Kitab-ı Mukaddes'teki anlatımlara göre denizin yarıldığı noktada İsrailoğulları'nın Mısır'dan çıkmış olmaları gerekirdi. Çünkü Firavun ordusu onlara yetiştiğinde "Mısır'da mezar mı yoktu da bizi çöle ölmeye getirdin? Bak, Mısır'dan çıkarmakla bize ne yaptın! Mısır'dayken sana, 'Bırak bizi, Mısırlılara kulluk edelim' demedik mi?" şeklinde sitem ediyorlar.

Tüm bunların yanında en büyük sorunlardan bir tanesi de Sukkot ile Süveyş körfezi arasında, günler ve geceler boyu zorluklar içerisinde geçilecek, kaybolmamak için bir bulutun takip edileceği uçsuz bucaksız bir çölün olmaması.

O halde doğru güzergah nasıl olmalıdır? İsrailoğulları denize ulaşıncaya kadar hangi çölü zorluklarla geçmek zorunda kaldı? Deniz hangi noktadan yarıldı? Bu sorular üzerine durmaya çalışalım.

## Mısır'dan Çıkış

İsrailoğullarının, Mısır'da, Süveyş körfezinin kuzeyinde, Filistin'in batı sınırı ile Nil nehrinin doğusu arasındaki Goshan bölgesinde yaşamış oldukları bilinmektedir.<sup>4</sup> Allah, Musa (a.s.)'dan İsrailoğullarını Filistin'e doğru değil, Kızıl Deniz'e doğru Çölün içine götürmesini istiyor. Günler ve geceler boyu bu çölün içerisinde bir bulutun rehberliğinde yol alıyorlar. Haritaya baktığımız zaman bu büyüklükteki tek çölün, Sina Yarımadası'nın kuzeyini kaplayan büyük çöl olabileceğini anlıyoruz (Şekil 3.)

Yukarıdaki haritada Sukkot'tan çıkan İsrailoğulları'nın izlediği yolu görebiliyoruz. Kuzeydoğudaki Filistin yönüne değil, güneydoğudaki Akabe körfezine çıkan "Wilderness of the Red Sea - Kızıl Deniz çölü" diye isimlen-



Şekil 3

dirdikleri büyük çöle doğru ilerliyorlar. Çölün doğusu ile Akabe körfezi kıyısı arası dağlık alanlarla çevrili olduğu için Firavun, İsrailoğullarının çölde dönüp durup geri döneceklerini düşünüyordu:

"Rabb, Musa'ya, "İsraililer'e söyle, (güneye) dönsünler" dedi, "Pi- Hahiot yakınlarında, Migdol ile deniz arasında, Baal-Sefon'un karşısında deniz kıyısında konaklasınlar. Firavun şöyle düşünecek: 'İsraililer ülkede şaşkın şaşkın dolaşıyorlardır, çöl onları kuşatmıştır.'" (Mısır'dan Çıkış 14:1-3.)

Allah, İsrailoğullarına dağların arasında, geniş Nuweyba sahiline çıkan bir yol gösterir (Şekil 4.).



Şekil 4

## ARAŞTIRMA - EXODUS MISIR'DAN ÇIKIŞ

İsrailoğulları'nın çölden çıkamayacağına emin olan Firavun, yön değiştirip vadiye girdiklerini duyunca öfkelenir:

"Halkın kaçtığı Mısır Firavunu'na bildirilince, firavunla görevlileri onlara ilişkin düşüncelerini (çölde dönüp durup dönecekleri düşüncesi) değiştirdiler: "Biz ne yaptık?" dediler, "İsrailliler'i salıvermekle kölelerimizi kaybetmiş olduk!" Firavun savaş arabasını hazırlattı, ordusunu yanına aldı." (Mısır'dan Çıkış 14:5,6.)

Bugün, Nuveyba ve Arabistan kıyılarındaki olmak üzere, Süleyman (a.s.) tarafından dikildiğine inanılan iki adet sütun bulunmaktadır. Bu sütünlardan Arabistan kıyısı tarafındaki kırılmış, sadece otuz santim kadar alt kısmı sağlam kalmıştır. Nuveyba tarafındaki sütunun üzerinde antik İbranice dilinde bir takım yazılar bulunmaktadır. Yazıyı inceleyen uzmanlar şu kelimelere rastlamışlardır: "Mısır, ölüm, su, firavun, Edom, Yahweh, Süleyman."<sup>7</sup> (Şekil 5.)



Şekil 5

Anlaşılan o ki Süleyman (a.s.), o büyük mucizenin gerçekleştiği noktalara dikkat çekmek amaçlı bu sütunları dikmek istedi.

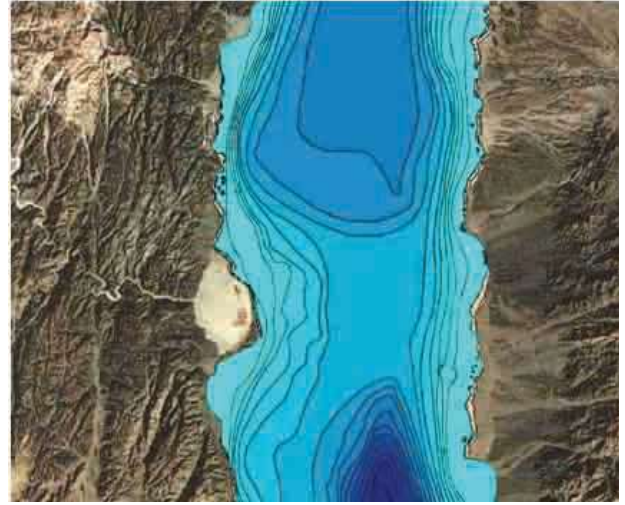
### Deniz'in Yarıldığı Nokta

İsrailoğullarının Mısır'dan çıkışı ve denizi yararak Sina Dağı'na doğru yol almalarını inceleyen araştırmacılar<sup>8</sup>, Nuveyba körfezinden Medyen kıyısına doğru denizin

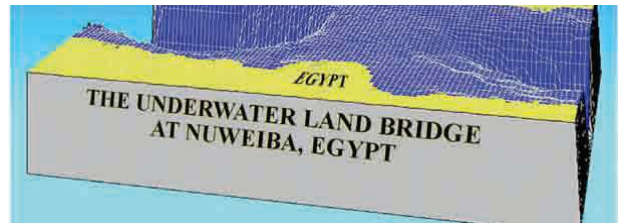
yarılmış olması gerektiğini tespit ettikten sonra Akabe körfezini ve derinliklerini araştırmaya başladılar. Bu incelemeler sonunda çok çarpıcı arkeolojik delillere ulaşıldı; antik Mısır kültürüne ait savaş arabası tekerlekleri, insan kemikleri, at nalları bunlardan bazıları. En şaşırtıcı keşiflerden bir tanesi de körfezin topografik haritasının çıkartılması sonucunda Nuveyba kıyısı ile Arabistan kıyısının körfezin şaşırtıcı bir biçimde en sığ yeri olmasıydı (Şekil 5, şekil 6, şekil 7.).



Şekil 6

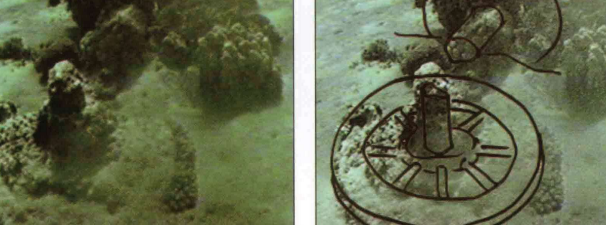


Şekil 7

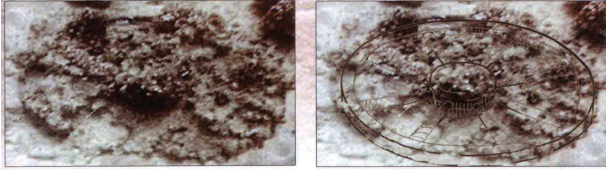


Şekil 8

Körfezin altında bulunan bazı tekerlekler (Şekil9, Şekil 10.):



Şekil 9



Şekil 10

## Sina Dağı ve Medyen'deki Cebel'ul Lawz Dağı

Akabe körfezinin karşısına, Medyen kıyısına geçen İsrailoğulları Sina Dağı ile deniz kıyısı arasındaki çölde konakladılar. Daha sonra Sina Dağı'nın bulunduğu çevreyi ifade eden Horeb'e geldiler. Burada susuzluktan şikayet eden İsrailoğulları için Allah, Musa (a.s)'a asasını bir kayaya vurmasını emreder ve kayadan su fışkırtır.

"Rabbin buyruğu uyarınca, bütün İsrail topluluğu Sin Çölü'nden ayrıldı, bir yerden öbürüne geçerek Refidim'de konakladı. Ancak orada içecek su yoktu. Musa'ya, "Bize içecek su ver" diye çıktılar. Musa, "Niçin bana çıkıyorsunuz?" dedi, "Neden Rabbi deniyorsunuz?" Ama halk susamıştı. "Niçin bizi Mısır'dan çıkardın?" diye Musa'ya söylendiler, "Bizi, çocuklarımızı, hayvanlarımızı susuzluktan öldürmek için mi?" Musa, Rabbine "Bu halka ne yapayım?" diye feryat etti, "Neredeyse beni taşıyacaklar." Rabb, Musa'ya, "Halkın önüne geç" dedi, "Birkaç İsrail ileri gelenini ve Nil'e vurduğun değneği de yanına alıp yürü.<sup>6</sup> Ben Horeb'de bir kayanın üzerinde, senin önünde duracağım. Kayaya vuracaksın, halk içsin diye su fışkıracak." Musa İsrail ileri gelenlerinin önünde denileni yaptı." (Mısır'dan Çıkış 17:1-6.)

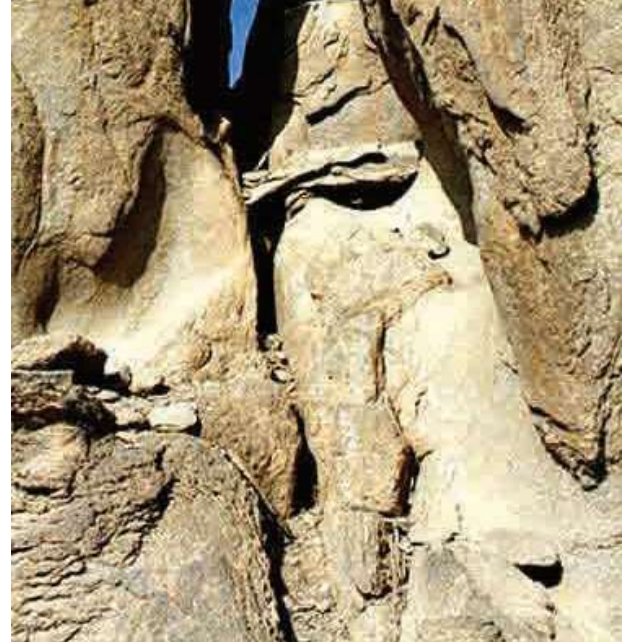
Bu olay Kur'an'da da anlatılır.<sup>10</sup> Eğer tahmin edildiği gibi Sina dağı Medyen yakınlarında, Arabistan topraklarındaysa ve Musa (a.s) kayayı bulmak için Horeb'e kadar gittiyse, bu da demek oluyor ki yarılan kaya Sina dağı

olduğu iddia edilen yerin yakınlarında, hatta Musa (a.s) batıdan, deniz kıyısından, çöl üzerinden geldiği için Sina dağı'nın batısında bir noktada olması gerekir. Evet, gerçekten de Sina dağı olduğu tahmin edilen Cebel'ul Lawz dağı'nın batısında, yakın bir noktada, ikiye yarılmış dev bir kaya tespit edildi (Şekil 13.) Üstelik kayanın etrafında yoğun su aşındırmaları olduğu da açıkça görüldü (Şekil 11.):



Şekil 11

20 metre yükseklikteki bu dev kaya, 150 metrelik bir tepenin üzerinde duruyor. Kayanın çevresinde su erezyonları olduğu görüldü (Şekil 12.):



Şekil 12



Şekil 13

## Cebel'ul Lawz Dağı ile Sina Dağı Arasındaki Diğer Benzerlikler

### a) Şuayb Ziyarete Geliyor

Musa (a.s.) ve İsrailoğulları denizden geçip Sina Dağı yakınında, yarılp içinden su çıkan kayanın çevresinde konakladıkları sırada Medyenli kayınpederi onu ziyarete geliyor:

"Şuayb, Musa'nın karısı ve oğullarıyla birlikte Tanrı Dağı'na, Musa'nın konakladığı çöle geldi. Musa'ya şu haberi gönderdi: "Ben, kayınbaban Şuayb, karın ve iki oğlunla birlikte sana geliyoruz." Musa kayınbabasını karşılamaya çıktı, önünde eğilip onu öptü. Birbirinin hatırını sorup çadıra girdiler. Musa İsraililer uğruna RAB'bin firavunla Mısırlılar'a bütün yaptıklarını, yolda çektikleri sıkıntıları, RAB'bin kendilerini nasıl kurtardığını kayınbabasına bir bir anlattı." Mısır'dan Çıkış 18:5-8.

İlk bölümde de bahsettiğimiz gibi buradaki pasajlar da Sina Dağının Medyen diyarına çok yakın olduğunu bize gösteriyor.

### b) Altın Buzağı Sunağı

Musa (a.s), kırk günlüğüne Sina dağına çıktığı esnada İsrailoğulları altın bir buzağı heykeline tapmaya başlamışlardı. Böylece bu heykelin olduğu yere bir sunak yapılmıştı (Şekil 14):



Şekil 14

"Harun bunu görünce, buzağının önünde bir sunak yaptı ve, "Yarın Rabbin onuruna bayram olacak" diye ilan etti. Ertesi gün halk erkenden kalkıp yakmalık sunular sundu, esenlik sunuları getirdi. Yiyip içmeye oturdu, sonra kalkıp çalınca eğlendi." Mısır'dan Çıkış 32:5,6.

Cebel'ul Lawz dağının eteklerinde bu tarife uygun bir sunak bulunmaktadır. Arkeologlar sunak üzerinde antik Mısır tarzında buzağı resimleri çizildiğini tespit ettiler (Şekil 15).



Şekil 15

### c) On İki Sütun

Musa (a.s), Sina dağının eteklerinde konakladıkları günlerde İsrailoğullarının on iki aşiretini simgeleyen on iki sütun dikmişti:

"Musa RAB'bin bütün buyruklarını yazdı. Sabah erkenden kalkıp dağın eteğinde bir sunak kurdu, İsrail'in on iki oymağını simgeleyen on iki taş sütun dikti." (Mısır'dan çıkış 24:4.)

Cebel'ul Lawz dağının çevresinde yapılan araştırmalar sonucunda buzağı için oluşturulan sunağın yakınlarında çok sayıda sütun parçaları çıkartıldı (Şekil 16):

### Kur'an'da Sina Dağı Hakkındaki Bilgi:



Şekil 16

Allah, Kur'an'da Sina dağı hakkında çok şaşırtıcı bir bilgi vermektedir. Hatta böyle bir bilginin neden verildiğini anlamakta güçlük çekiyoruz. Söz konusu ayet şöyle:

**“Sina dağından da yağ veren ve yiyenler için katık olan bir ağaç çıkardık.”** (Mu'minun 23/20)

Cebel'ul lawz (جبل اللوز), Arapça'da “Badem Dağı” manasına gelmektedir, badem ağaçları ile meşhur olduğu için tarih içerisinde bu ismi almıştır. Böylece Cebel'ul Lawz'ın Sina dağı olduğunu sadece arkeolojik bulgular değil, Kur'an da desteklemiş oluyor.

### Notlar

1. Arabia and the Bible, James Montgomery s.31.
2. O dönemde “Heroöpolis” ismiyle anılan körfezdir. Bkz. Researches In Sinai, W.M. Petrie s.
3. Haritanın kaynağı: the American Bible Society 1888.
4. Bkz: Easton's Bible Dictionary “Goshan”
5. Ron Wyatt tarafından arkeolojik araştırmalar sonucunda çizilen güzergah. Fotoğraf “Ark Discovery” tarafından hazırlanmıştır.
6. Nuveyba Sahili: 28 kilometre kare, iki milyon kişilik kamp alanı, Sina Yarımadası'ndaki çöl ile arasındaki dağların yükseklikleri yaklaşık 500 metre.
7. Ark Discovery International ([www.arkdiscovery.com](http://www.arkdiscovery.com))
8. 1998 ve 2000 yıllarında Ron Wyatt, Bill Fry ve başka yedi kişi ile beraber Akabe körfezinin derinliklerinde inceleme yaptılar.
9. Dergide bize ayrılan sayfa sayısı kısıtlı olduğu için ilgili tüm fotoğrafları paylaşmamız mümkün değildir.
10. Bakara 2/60.